

Carta dei servizi della Scuola dell'Infanzia di Buguggiate



Presentazione della carta dei servizi

Come tutti gli Enti Locali, il Comune di Buguggiate è oggi coinvolto in un grande cambiamento culturale che interessa soprattutto la gestione e l'erogazione dei servizi pubblici e che parte anche dalla riflessione che il giudizio politico dei cittadini non è più fondato sull'esistenza in quanto tale dei servizi, quanto sulla loro effettiva incidenza sulla comunità in termini di miglioramento della qualità della vita e del livello di benessere.

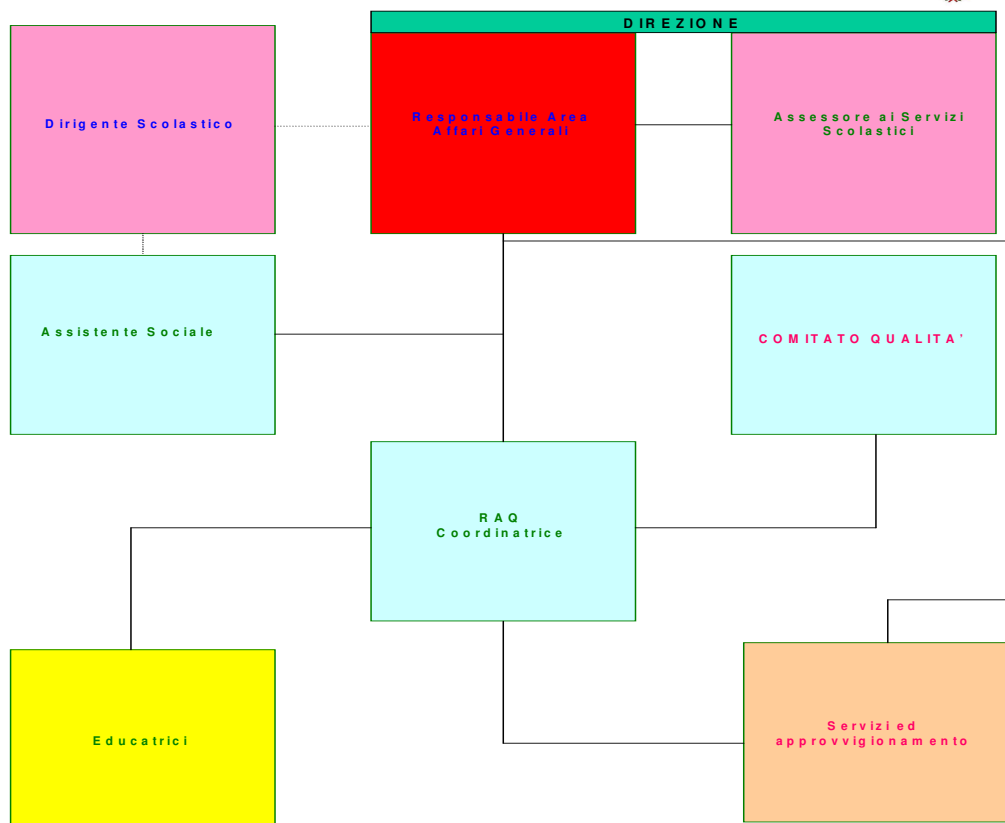
In questo contesto, l'attenzione per la famiglia, ed in particolare per i più piccoli, costituisce una priorità per il nostro comune.

La Carta dei Servizi della Scuola dell'Infanzia che, nell'ottica della trasparenza, formalizza gli impegni di questa Amministrazione verso gli Utenti (Bambini e Genitori) sulla qualità dei servizi erogati, oltre a costituire una garanzia di affidabilità per le famiglie, contribuirà in maniera determinante a migliorare il rapporto con l'utenza in termini di informazione e soddisfazione.

Il Sindaco
Alessandro Vedani

Consigliere delegato servizi scolastici
Galimberti Cristina

*Struttura organizzativa della Scuola dell'Infanzia
del Comune di Buguggiate*



Politica per la qualità

L'Amministrazione comunale e la scuola dell'infanzia del comune di Buguggiate sono consapevoli che per essere apprezzati occorre eccellere in qualità, affidabilità ed efficienza. Pertanto si intende offrire ai propri Utenti (Bambini e Genitori) un **servizio** che, in accordo alle norme ed alle leggi vigenti, risponda pienamente alle loro **aspettative nel rispetto degli standard formalizzati nella presente Carta dei Servizi**. Nello specifico l'Amministrazione comunale e la Scuola dell'Infanzia del Comune di Buguggiate si impegnano a perseguire i seguenti obiettivi:

1. fornire ai propri Utenti prestazioni adeguate alle loro necessità, svolte da personale qualificato, erogate in modo pianificato, continuamente verificate e migliorate;
 2. valutare periodicamente la qualità delle prestazioni secondo criteri chiari e definiti;
- per raggiungere questi obiettivi si propongono di promuovere, sviluppare e supportare le seguenti attività:
- a. coinvolgere gli Utenti e tutto il Personale interno;
 - b. coinvolgere i Fornitori;
 - c. creare corretti canali di comunicazione sia interni che esterni;
 - d. adottare un sistema di gestione della qualità in accordo alla norma UNI EN ISO 9001:2000;
 - e. diffondere ed attuare la formazione a tutti i livelli;
 - f. stabilire periodicamente obiettivi per la qualità raggiungibili e misurabili;
 - g. sostenere e praticare il miglioramento continuo dei servizi erogati.

Scuola dell'Infanzia del Comune di Bugugiate

La Scuola dell'Infanzia Comunale di Bugugiate di via Costituzione è nata nel 1997.

I protagonisti:

I bimbi dai 3 ai 6 anni, in quanto persone con diritti inalienabili alla vita, alla salute, all'educazione, all'istruzione ed al rispetto dell'identità individuale sui quali si fonda la promozione di una nuova qualità di vita.

Le insegnanti che si propongono prevalentemente come registi, creando opportunità e spunti per favorire curiosità e desiderio di "fare" nel Bimbo, nel rispetto della sua individualità in un clima relazionale positivo. Il collegio docenti si attiene alle indicazioni impartite dal Ministero della Pubblica Istruzione.

La famiglia, come guida primaria nell'educazione e nella crescita dei Bimbi.

Obiettivi attività e struttura:

<< La Scuola dell'Infanzia concorre, nell'ambito del sistema scolastico, a promuovere la formazione integrale della personalità dei Bambini dai tre ai sei anni di età, nella prospettiva della formazione di soggetti liberi, responsabili, attivamente partecipi alla vita della comunità.>> (Nuovi Orientamenti)

La Scuola dell'Infanzia è dichiarata paritaria con decreto Ministero dell'Istruzione n. 89 del 23/01/2002

La Scuola dell'Infanzia ha una capacità ricettiva di 84 Bimbi.

La Scuola dell'Infanzia si propone di realizzare il diritto all'educazione di tutti i Bambini in età prescolare, in stretta collaborazione con le famiglie e altri Enti e Associazioni.

Essa accoglie Bambini da 3 a 6 anni e si propone come finalità di favorire lo sviluppo armonico e unitario di tutte le capacità dei Bambini favorendo la formazione di una personalità autonoma, libera, aperta alla collaborazione, sviluppando il naturale senso di socialità.

Si propone inoltre di dare una corretta educazione all'alimentazione finalizzate a sensibilizzare i più giovani sui vantaggi di un'alimentazione.

Offerta educativa:

Settembre – Ottobre – Gennaio

Inserimento e momento di gioco per scoprire e riscoprire la scuola ed i suoi spazi.

Novembre – Maggio

Svolgimento del programma educativo.

Feste:

Momenti di gioia dedicati al Natale, al Carnevale ed alla Pasqua; festa della Mamma, festa del Papà, dei diplomi e di fine anno scolastico.

Collaborazioni:

Amministrazione comunale: non solo a livello amministrativo, ma anche organizzativo;

Istituto Comprensivo: con iniziative per promuovere l'infanzia, per la continuità con la scuola primaria, per vigilare sull'ottimale funzionamento della Scuola e per autorizzare l'apertura all'inizio dell'anno scolastico;

A.S.L.: per controlli preventivi sugli Alunni (visite ortottiche) e visite periodiche per l'igiene scolastica; - collaborazione con i centri specialistici per i Bambini disabili;

Famiglie: con riunioni dei Genitori (con elezione dei Rappresentanti dei Genitori che fungono da tramite tra Scuola e Genitori), con le attività della Commissione Mensa e con colloqui individuali.

Comitato Qualità: per collaborare con il Responsabile Assicurazione Qualità, partecipando attivamente al miglioramento continuo.

Commissione Mensa: composta da genitori, personale docente e non docente e, nelle scuole medie, rappresentanti degli studenti. La Commissione Mensa ha il compito di controllare il rispetto del capitolato d'appalto della mensa, delle tabelle merceologiche e delle tabelle dietetiche, di verificare la qualità dei pasti, di segnalare i pasti non graditi e la quantità di cibo non consumato e quindi gettato, di proporre alla Direzione didattica eventuali miglioramenti da apportare al servizio, di segnalare inadempienze e irregolarità, di richiedere, qualora ce ne fossero gli estremi, l'intervento degli organi preposti.

Modalità di accesso

Il servizio è rivolto ai Bimbi dai 3 ai 6 anni con priorità ai Bambini residenti, che hanno già frequentato, o con caratteristiche definite nel "Regolamento interno per la Scuola dell'Infanzia" e consegnato all'iscrizione.

Il periodo entro il quale occorre presentare la domanda d'iscrizione va dal 1° al 30 Gennaio.

Il servizio della Scuola inizia il terzo giorno del mese di Settembre e termina il 30 Giugno dell'anno successivo.



Scuola dell'Infanzia Comunale di Bugugiate
Via Costituzione, 42 - 21020 - Bugugiate – Varese
Tel. E fax: 0332 459 644
e-mail: scuolainfanzia@comunebugugiate.it
www.comunebugugiate.it